

# 青阳县西华镇石安片区土地征收成片开发方案

(编号：CZQY341723-2022-3)

(征求意见稿)

青阳县人民政府

2022年6月

# 目录

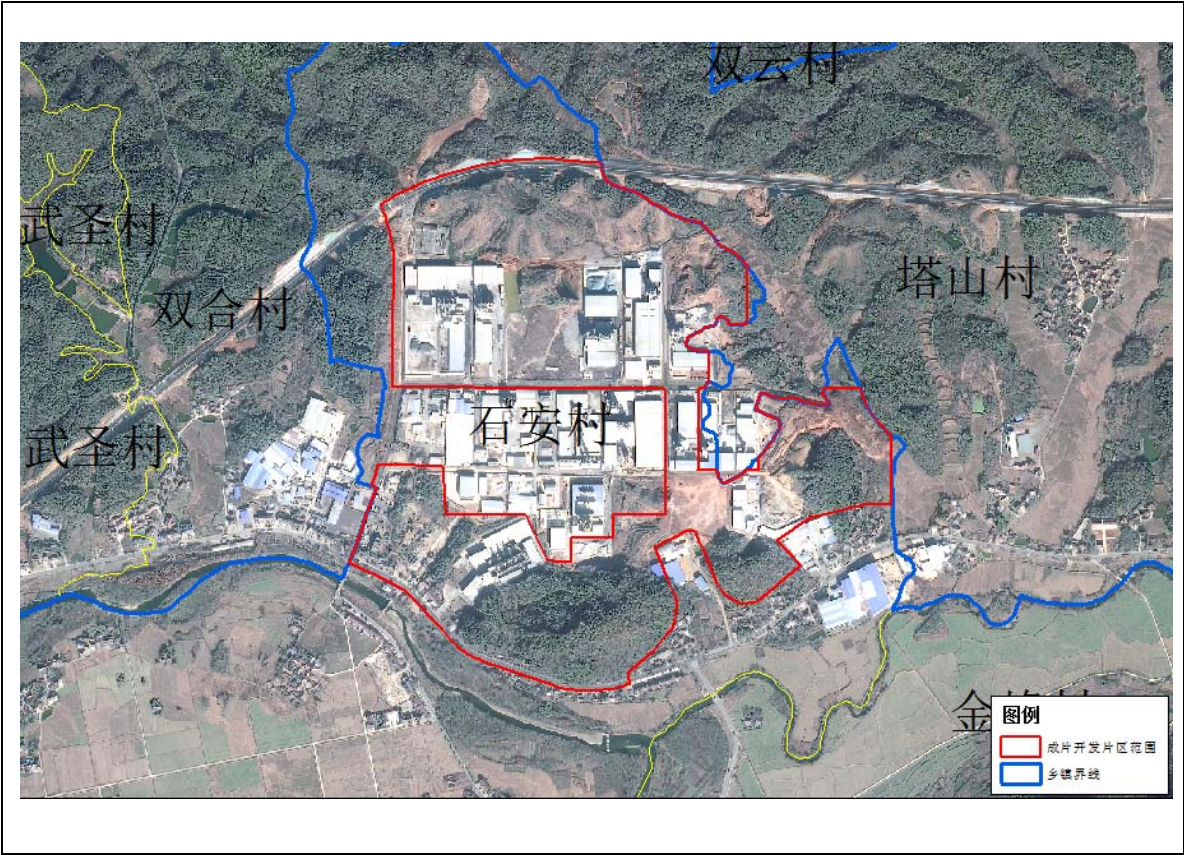
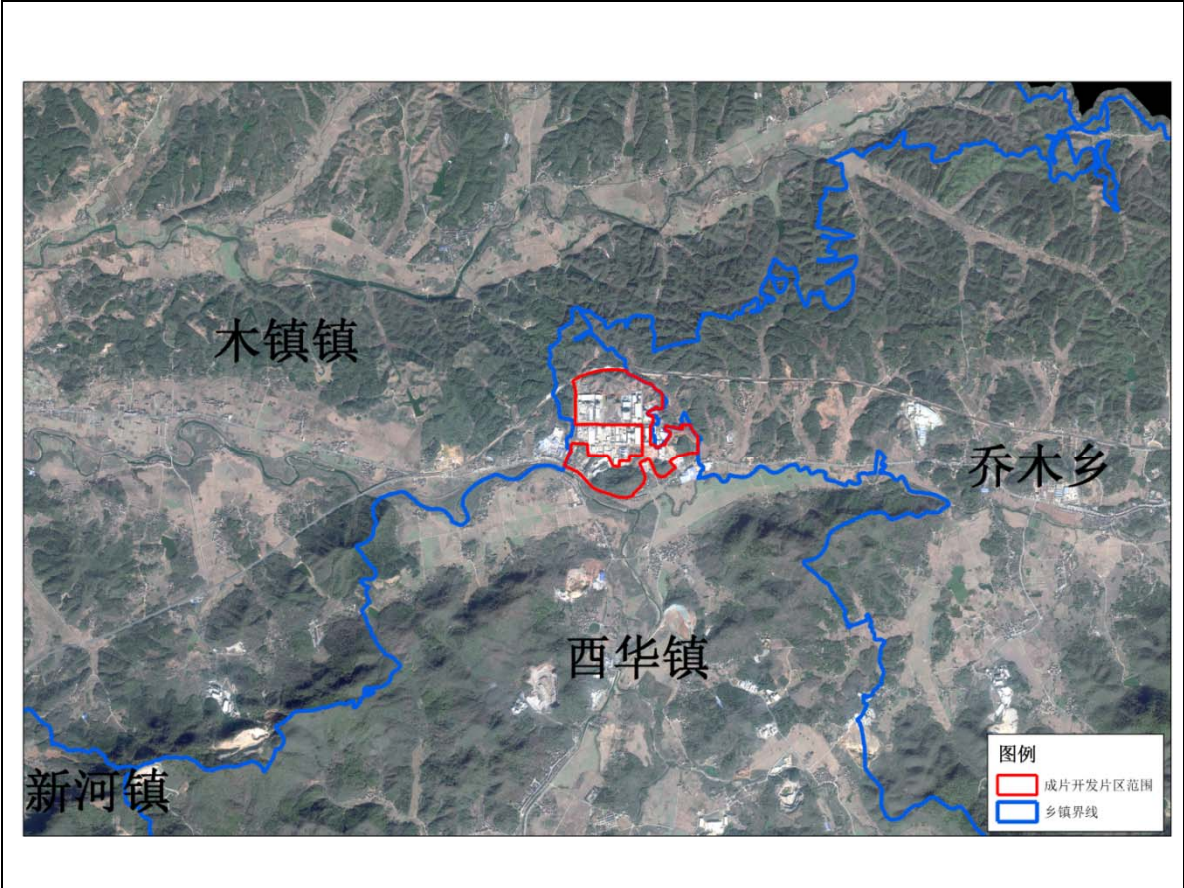
<b>一、成片开发的位置、面积、范围和基础设施条件</b> .....	<b>1</b>
1. 片区位置、面积、范围 .....	1
2. 基础设施条件 .....	3
<b>二、成片开发的必要性、主要用途和实现的功能</b> .....	<b>11</b>
3. 必要性 .....	11
4. 主要用途 .....	12
5. 拟实现的功能 .....	14
<b>三、成片开发拟安排的建设项目、开发时序和年度实施计划</b> .....	<b>15</b>
6. 拟安排的建设项目 .....	15
7. 年度实施计划 .....	15
<b>四、成片开发范围内基础设施、公共服务设施以及其他公益性用地比例</b> .....	<b>17</b>
8. 公益性用地比例 .....	17
<b>五、成片开发的土地利用效益以及经济、社会、生态效益评估</b> .....	<b>18</b>
9. 土地利用效益 .....	18
10. 成片开发的经济效益评估 .....	18
11. 社会效益评估 .....	19
12. 生态效益评估 .....	19
<b>六、其他需要说明的情况</b> .....	<b>20</b>
13. 规划符合性 .....	20
14. 广泛征求意见情况 .....	22
15. 本地土地节约集约利用情况 .....	23
16. 其他有关情况 .....	23
<b>附件：</b> .....	<b>24</b>
1. 青阳县酉华镇石安片区（编号 CZQY341723-2022-3）基本情况表 .....	24
2. 青阳县酉华镇石安片区位置图 .....	25
3. 青阳县酉华镇石安片区分区规划图 .....	26
4. 青阳县酉华镇石安片区用地规划图 .....	27
5. 国民经济和社会发展年度计划及市县书面证明材料 .....	28
6. 征求意见相关证明材料 .....	29
7. 依据的市（县）国土空间总体规划局部图、依法批准的详细规划局部图 .....	30
8. 依据的市（县）国土空间总体规划、详细规划的批准文件复印件 .....	31
9. 矢量数据光盘 .....	32

根据《中华人民共和国土地管理法》《自然资源部关于印发〈土地征收成片开发标准（试行）〉的通知》（自然资规〔2020〕5号）《安徽省土地征收成片开发标准实施细则》（皖自然资规〔2021〕4号）的有关规定，青阳县人民政府组织编制了青阳县酉华镇石安片区（编号：CZQY341723-2022-3）土地征收成片开发方案，具体内容如下。

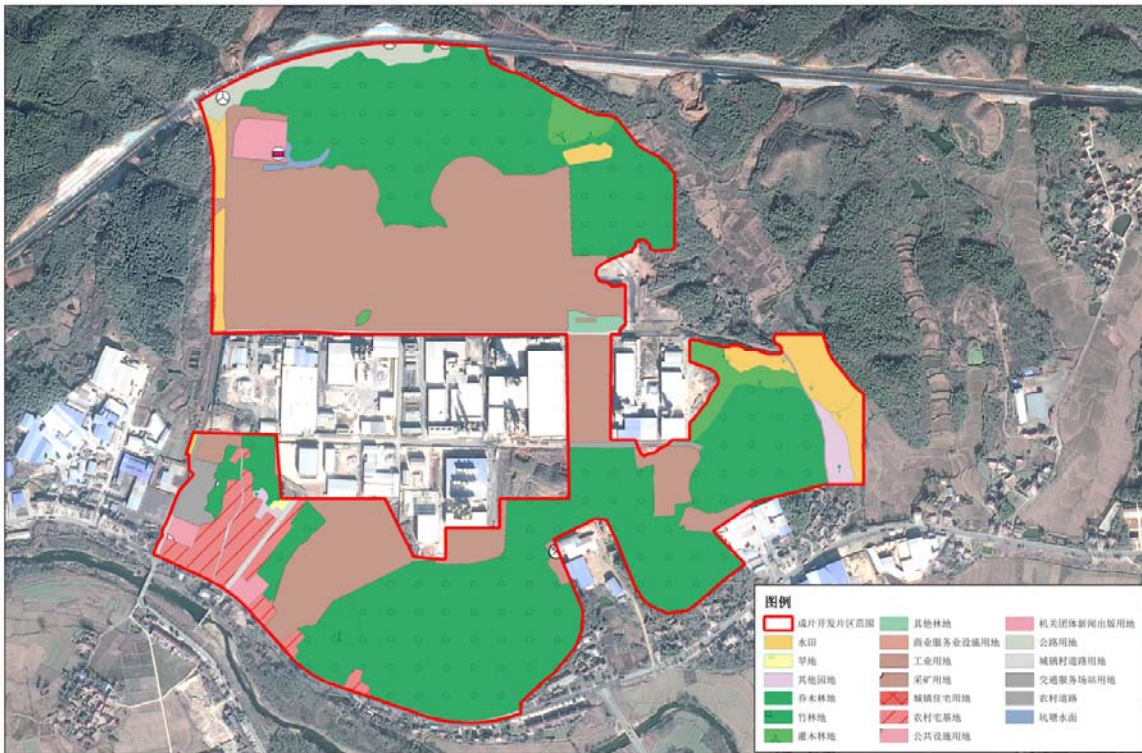
## **一、成片开发的位置、面积、范围和基础设施条件**

### **1. 片区位置、面积、范围**

酉华镇石安片区位于池州市青阳县酉华镇北部，东至金峰路、南至S103(原G318)、西至酉华路、北至G318(新)；全部位于酉华镇石安村，总面积102.7019公顷，其中农用地57.2114公顷，建设用地45.4905公顷，未利用地0公顷（详见附件），其中国有土地45.1289公顷，拟征收土地面积57.5730公顷。



青阳县西华镇石安片区三调土地利用现状图



## 2. 基础设施条件

西华镇石安片区作为西华镇重要组成部分，片区处于 G318 与 S103 之间，交通便捷；周边范围内企业较为集中，包括青阳县徽宝矿业有限公司、青阳县旺源炉料有限公司、金元钙业、青阳县盛宝非金属材料有限公司、青阳县泰鑫新材料有限公司等众多工业企业；片区内未开发区域以山体为主，基本保持乡村自然风貌，生态基底良好；公用设施基本完善，主要依托周边的木镇镇区、西华镇区、乔木乡集镇实现设施供给。结合《青阳县西华石安片区控制性详细规划》，随着本区域建设的推进，基础设施建设能够支撑成片开发建设。

## （1）交通条件

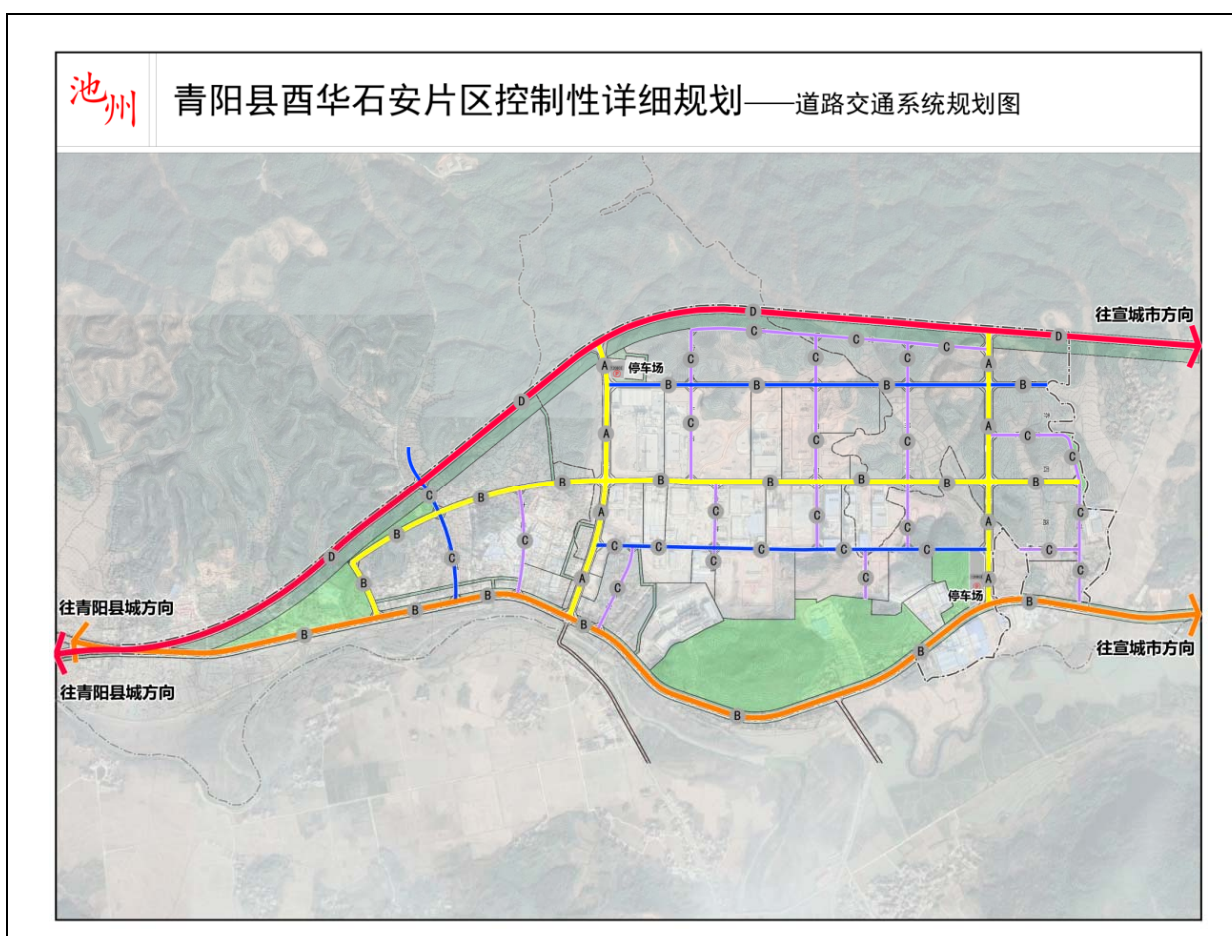
西华镇石安片区交通便捷，对外交通依托 G318 国道和 S103 省道，其中 G318 国道制道路红线宽度按 30 米控制；S103 省道道路红线宽度按 20 米控制。

控规规划形成格网状的过境公路、主干路、次干路、支路的四级层次分明的等级体系。

形成“三横三纵”的主干路交通体系为“三横”：分别是 G318 国道、S103 省道和石安路；“三纵”：分别是木一路、酉华路、金峰路。

次干路是联系片区主干路之间的辅助性干路，与主干路共同形成路网骨架，红线宽度 12-20 米，片区周边次干路主要为木二路、乐元路、华岸路。

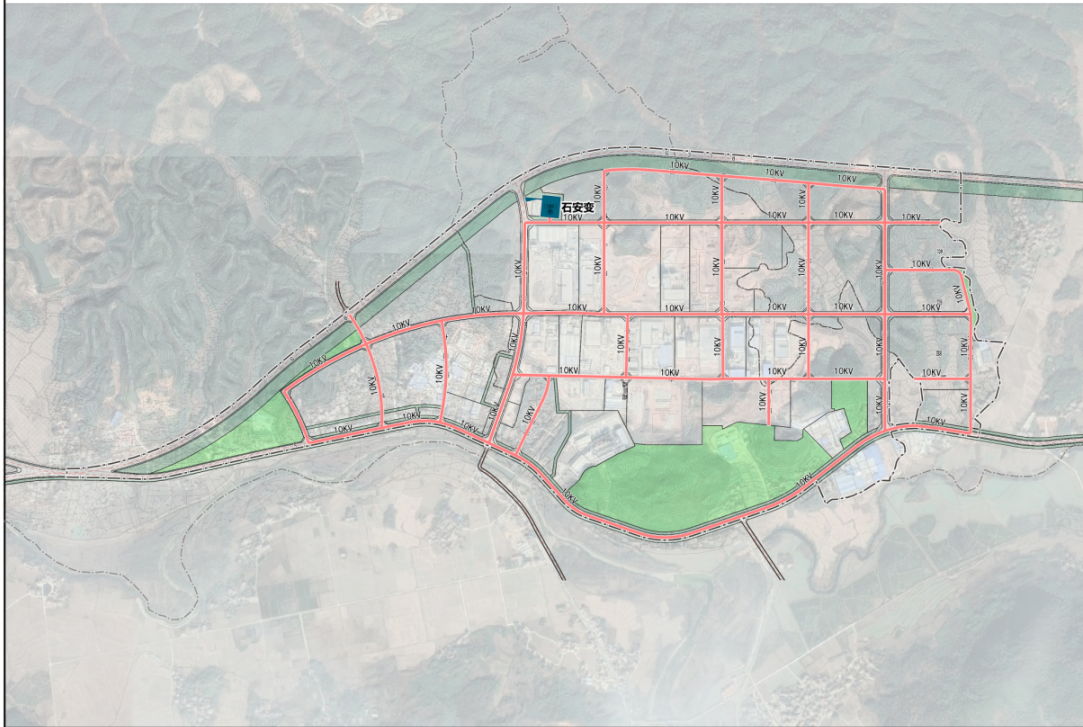
在 S103 省道北、金峰路西新增社会停车场一处。



## (2) 电力条件

根据《青阳县西华石安片区控制性详细规划》，片区采用 35 千伏石安变进行供电，远期将结合 110 千伏金峰变实现联合供电。

电力线路规划中，10kV 电力线路采用架空敷设；规划 10KV 及以下电力线路以单环网形式为主，开环运行，形成辐射互联。为提高供电的可靠性，10KV 配电干线上应设分级开关。



### (3) 通讯条件

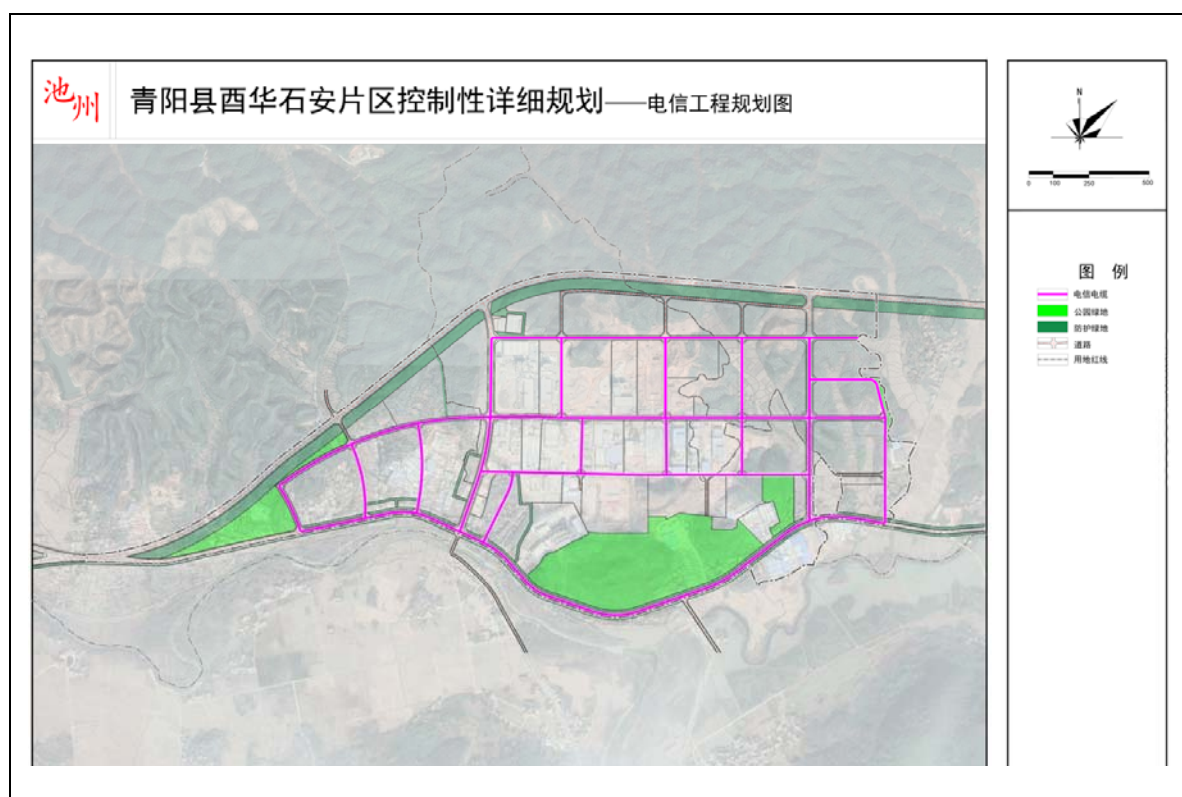
为满足片区持续发展需要，邮电通信事业应当超前发展和优先发展。根据片区性质，邮电规划应满足对外开放、分期建设、逐步发展的要求。电话容量预测和通信线路规划应遵循近远结合、分期实施的原则，逐步提高通信能力。建立集语音、数据、图像于一体的数字化、宽带化、综合化、智能化和一定程度个性化的通讯网。在国家通讯政策法规范围内，充分利用通讯网平台，实现信息多样化。

**邮政设施**可结合木镇镇、西华镇、乔木乡统一布局。

**电信设施**、线路由西华镇区接入。

广电工程，根据片区有线电视的预测用户数，设置广电光纤接入点。有线电视和广电网络与通信系统同时建设。利用卫星、无线电视和有线电视组成混合覆盖网，广播电视有效覆盖率达到 100%，逐步将广播电视网络系统纳入逐渐发展起来的区域“信息高速公路”网，实现有线电视数字化。使单一传输广播电视节目的网络成为真正意义的广播电视及综合数据宽带传输网，为片区提供所需的各种服务。

通信电缆，片区内通信线路基本实现地埋敷设。通信管道的建设与道路建设、改造同步进行，管道预留应充分考虑各家通讯运营公司、有线电视网络的业务发展需求，适当考虑电力、交通等其他部门的通信要求，预留合理的超前量，统一规划。



#### (4) 给排水条件

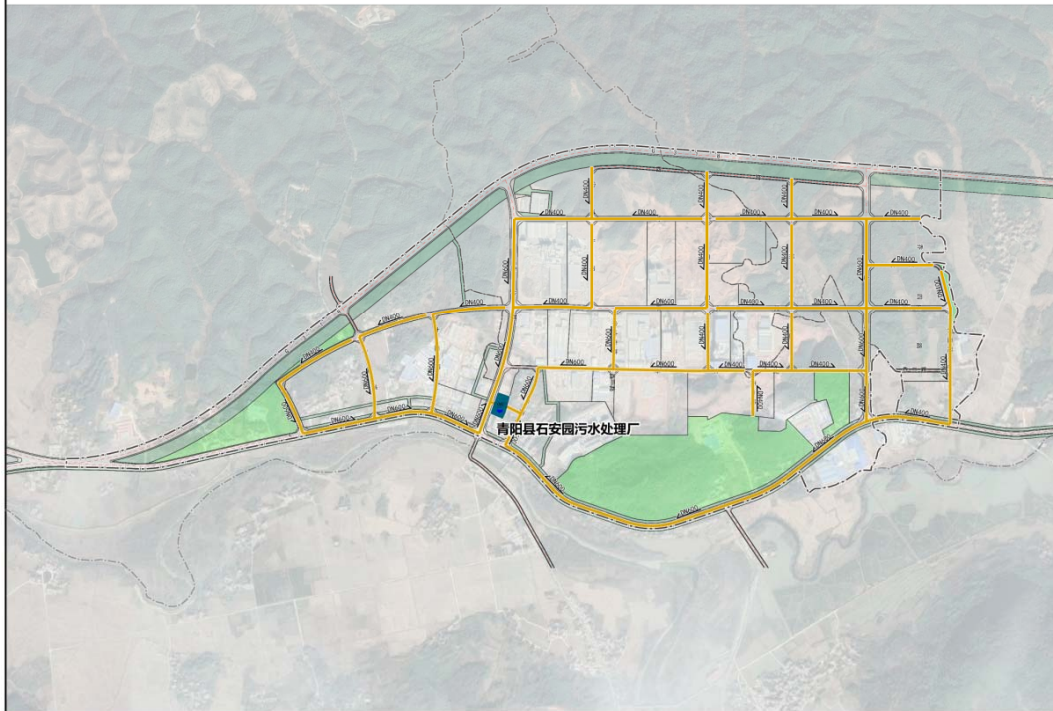
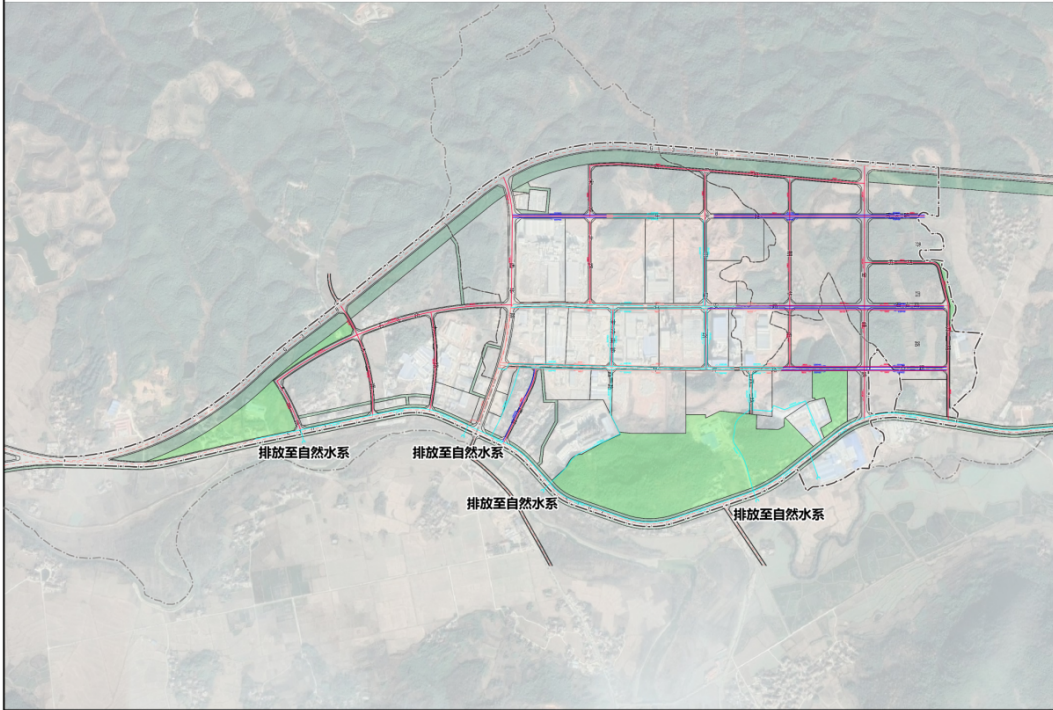
##### 供水设施:

水源规划为酉华石安片区的生活水源来自酉华镇市政供水,工业用水来自于青阳县石安园工业供水厂,结合中水回用,减小片区工业用水供水压力。水压水质方面依据《城市给水工程规划规范》(GB50282-2016)中给水水压的要求,结合片区地形实际情况,以及经济社会发展现状,本次规划确定建设用地范围内用户接管点处自由水压满足 28m 的要求;边远局部地势较高区域采用局部加压系统自行加压;供水水质必须符合国家卫生饮用水相关标准。供水主干管采用环状管网,局部为枝状管网,提高供水安全性。

**排水体制:**规划区排水采用雨污分流制,在规划区内形成独立的雨水、污水排放系统。

**污水工程**方面,酉华石安片区的污水主要排入青阳县石安园污水处理厂。区内污水通过酉华路、宋冲路、金峰路以及 S103 省道上污水干管收集,排入污水处理设施,污水管径为 DN300。规划污水管道原则上沿道路西、北侧布置,管道敷设采用管顶平接的方式。在竖向布置上,污水管位于雨水管之下。污水管道大体遵循重力自流的原则布置。

**雨水工程**方面,雨水管网的布置,应尽量采用重力流,结合现状雨水管网(沟渠),完善片区内部雨水排水系统,根据用地布局、地形地势特点,雨水管道沿规划道路敷设,本着就近分散、自流排放的原则就近排入园区南侧七星河。



## (5) 公益设施情况

酉华镇石安片区公共服务设施依托镇区相关设施，主要指为片区范围内提供行政办公、安居工程、供水、排水、供电、公园绿地等设施建设，强化服务功能综合化，强调土地的混合开发，多项设施共同设置，形成服务综合体。

其中：供水用地主要为位于酉华路和华岸路交口东南侧的青阳县石安园工业供水厂，占地规模 0.44 公顷。

排水用地主要为位于酉华路和华岸路交口东南侧的青阳县石安园污水处理厂，占地规模 0.43 公顷。

供电用地主要为位于 G318 国道和酉华路交口东南侧的 35 千伏石安变，占地规模 0.58 公顷，供燃气用地主要为港华燃气，占地规模 0.96 公顷，位于酉华路和华岸路交口西侧。



## 二、成片开发的必要性、主要用途和实现的功能

### 3. 必要性

在实现国民经济和社会发展规划方面。青阳县酉华镇石安片区是酉华镇发展的重要板块之一，是青阳县十四五期间重要的建设区域，与青阳县十四五发展谋划相契合。成片开发方案的编制实施可以改善地区产业结构、提升综合竞争力、促进地方发展、增加就业机会。

《青阳县国民经济和社会发展第十四个五年规划和 2035 年远景目标纲要》规划同时要求：加强项目用地用能等要素保障，对重大投资项目开设绿色通道。围绕中心城区、经济开发区(东河园、木镇园、新河园、童埠新区)、各乡镇中心集镇商贸及工业区等重点开发片区开发建设，编制实施土地征收成片开发方案，建立土地征收成片开发项目储备库。青阳县 2022 年国民经济和社会发展规划也强调“强化要素保障，编制土地征收成片开发方案”。

在实施城市国土空间规划方面。强化《青阳县城市总体规划（2010-2030 年）》《青阳县酉华镇总体规划（2015-2030 年）》《青阳县酉华石安片区控制性详细规划》实施。《青阳县城市总体规划（2010-2030 年）》指出县域空间划分为四个片区——中部经济区、东部经济区、南部经济区、西部经济区，实现城乡统筹发展，其中“东部经济区：以木镇和丁桥为中心，包括酉华、乔木。该片区工业基础较好，重点发展机械、电器、非金属矿产资源的深度加工、有色金属加工，兼顾水稻种植、

林产品开发、水产养殖”；《青阳县酉华镇总体规划（2015-2030年）》提出酉华镇区整体空间结构可简单概述为“一主、一副、两区、一轴”，其中“一副”指的是以石安村西华工业集中区为主的副中心。

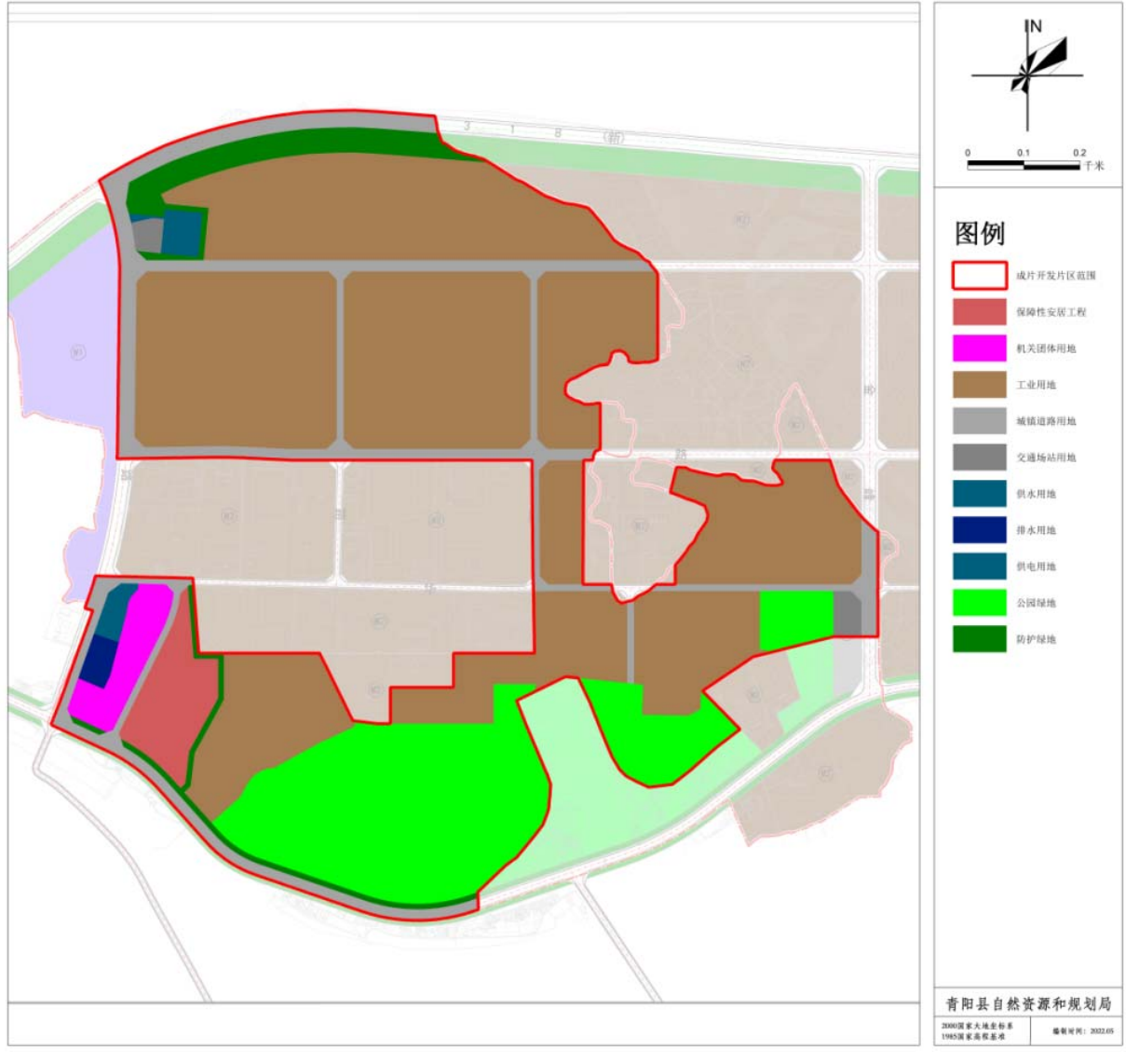
相关企业的入驻需要有足够的土地载体，迫切要求编制片区成片开发方案，以规范推进片区建设。

#### **4. 主要用途**

本片区规划工业用地 60.2176 公顷、占比 59.63%。城镇道路用地 12.3544 公顷，占比 12.03%；交通场站用地 0.6895 公顷，占比 0.67%；供水用地 0.4354 公顷，占比 0.42%；排水用地 0.4301 公顷，占比 0.42%；供电用地 0.5838 公顷，占比 0.57%；公园绿地 18.8104 公顷，占比 18.32%；防护绿地 4.3600 公顷，占比 4.25%；保障性安居工程 2.9253 公顷，占比 2.85%；机关团体用地 1.8954 公顷，占比 1.85%。

基础设施、公共服务设施以及其他公益性用地共计 42.4843 公顷、占比 41.37%。其中基础设施 12.3544 公顷，占比 12.03%；公共服务设施 6.9595 公顷，占比 6.78%；其他公益性用地 23.1704 公顷，占比 22.56%。

# 青阳县酉华镇石安园片区用地规划图



## 5. 拟实现的功能

成片开发主要实现的功能是：工业发展功能、综合服务功能、绿地休闲功能，实现片区高质量发展。



### 三、成片开发拟安排的建设项目、开发时序和年度实施计划

#### 6. 拟安排的建设项目

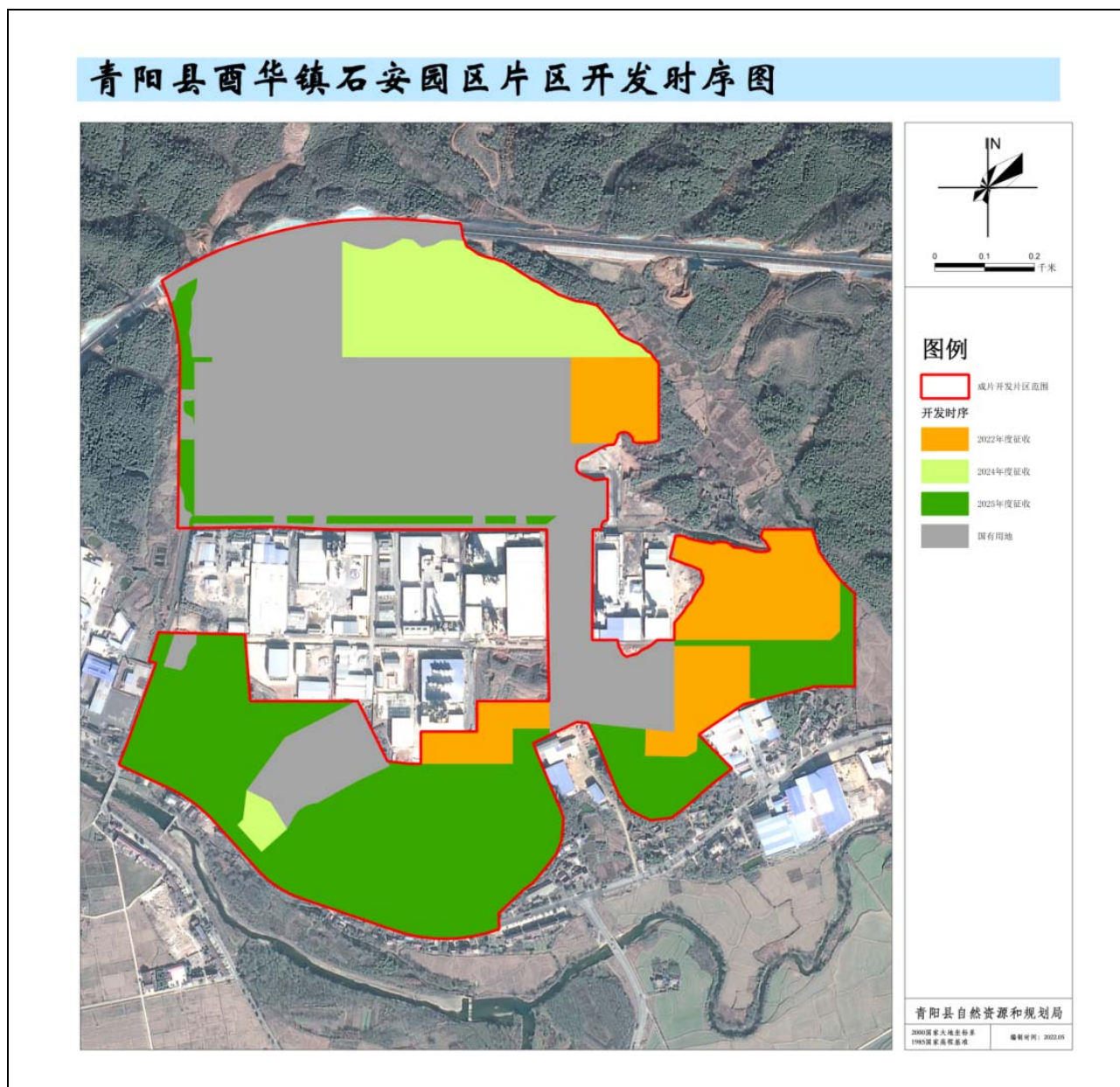
拟安排的主要建设项目是：工业设施项目、公园绿地、交通运输设施项目、保障性安居工程项目、公共管理与公共服务设施项目、防护绿地等。

序号	规划分区	地块数	规模（公顷）
1	保障性安居工程	1	2.9253
2	机关团体用地	1	1.8954
3	工业用地	9	60.2176
4	城镇道路用地	4	12.3544
5	交通场站用地	2	0.6895
6	供水用地	1	0.4354
7	排水用地	1	0.4301
8	供电用地	1	0.5838
9	公园绿地	3	18.8104
10	防护绿地	5	4.3600
合计		28	102.7019

#### 7. 年度实施计划

本片区总面积 102.7019 公顷，其中 45.1289 公顷为国有土地，余下 57.5730 公顷集体土地中拟于 4 年内完成土地征收和供地，具体如下：

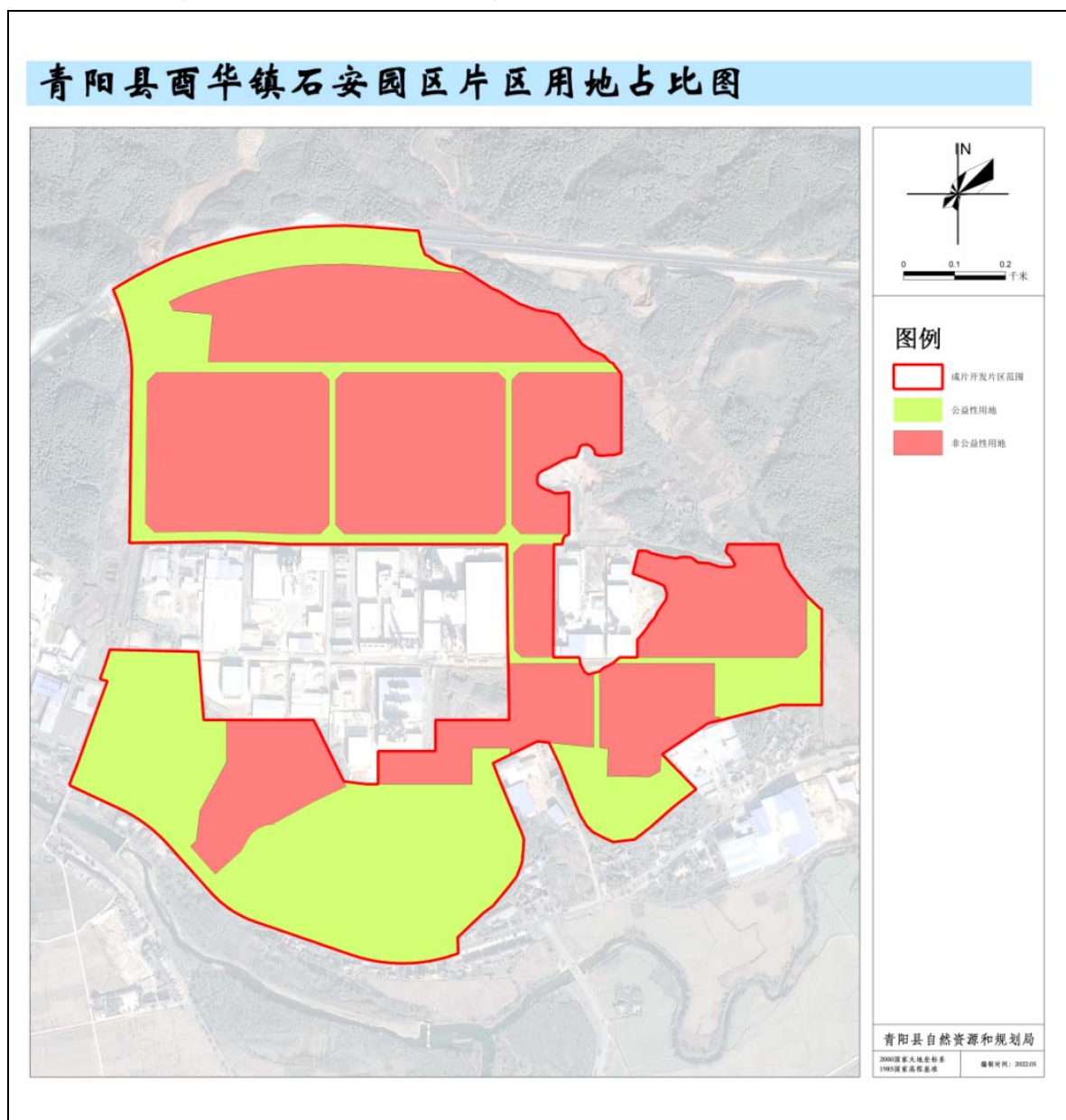
2022 年完成土地征收 13.8814 公顷，土地供应 13.8814 公顷；2024 年完成土地征收 11.0095 公顷，土地供应 11.0095 公顷；2025 年完成土地征收 32.6821 公顷，土地供应 32.6821 公顷。



#### 四、成片开发范围内基础设施、公共服务设施以及其他公益性用地比例

##### 8.公益性用地比例

成片开发范围内，基础设施、公共服务设施以及其他公益性用地共计 42.4843 公顷、占比 41.37%。其中基础设施 12.3544 公顷，占比 12.03%；公共服务设施 6.9595 公顷，占比 6.78%；其他公益性用地 23.1704 公顷，占比 22.56%。



## 五、成片开发的土地利用效益以及经济、社会、生态效益评估

### 9. 土地利用效益

本成片开发区域是酉华镇工业园区重要组成部分，酉华镇工业园区功能定位为：以非金属新型材料产业为主的特色产业集聚区；配套设施齐全、环境优美的现代高效产业集群区。本片区开发将严格落实《青阳县酉华石安片区控制性详细规划》中确定的地块性质及使用强度等各项指标，并通过合理安排用地规模、结构和布局，优化土地利用空间格局，因地制宜配置基础设施、公共配套设施用地，提高现有用地使用效益，促进土地集约、节约、高效发展。

预计本片区的土地开发利用率将达到 100.00%，综合容积率将达到 0.8 以上（其中工业用地容积率不少于 1.0），建筑系数将达到 30%左右，亩均建设用地固定资产投资强度为 150 万元。

### 10. 成片开发的经济效益评估

（1）投入分析。片区建设范围内投资主要包括征地相关费用、部分居民点拆迁费用、市政道路、公园、防护绿地等基础设施投入费用。

（2）产出分析。按照非公益性用地（工业用地 60.2176 公顷，亩均建设用地固定资产投资强度为 150 万元，青阳县同类型园区工业用地基准地价 105 元/平方米，经调查青阳县同类型园区亩均用地税收约 10 万元/亩）估算、预计新增固定资产

投资约 13 亿元，产生土地出让金收益约 6 千万元，年财政收入增加约 1 千万元，亩均用地税收将达到 10 万元/亩以上。

## **11.社会效益评估**

成片开发的实施在促进产业发展的同时，也将创造新的就业机会。成片开发片区的建设和投产有利于吸收当地周边农业剩余劳动力。同时相关企业的生产消费和纳税可促进地方经济发展，增加政府财政收入。成片开发的实施有利于促进农民就业增收，有利于当地农民就地城镇化。

本方案成片开发项目的实施会对社会、经济、环境等各方面都产生重大影响，对土地利用、环境改善、增加就业等方面有巨大的促进作用，能够真正实现统一规划、统一配套、统一开发、统一建设、统一管理，激活了存量土地利用价值。

## **12.生态效益评估**

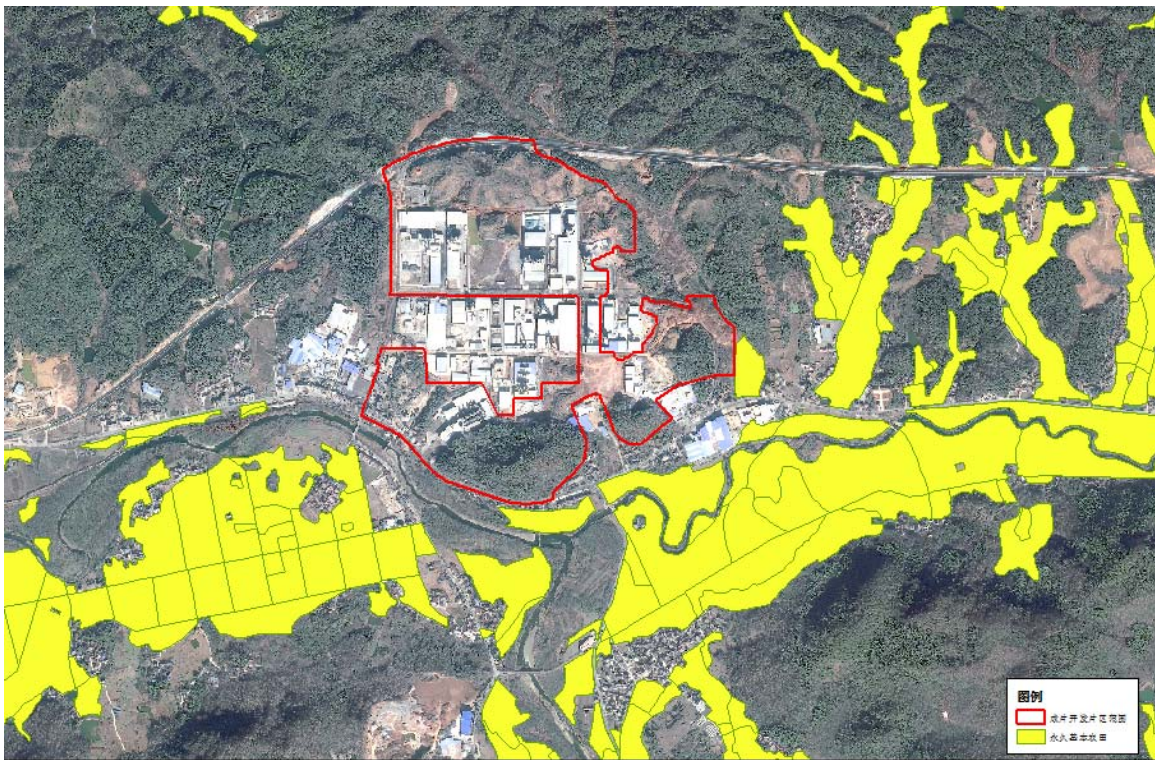
通过强化交通沿线生态修复，打造拟开发区域蓝绿交织的多样化景观开放空间，通过加强开发片区绿色交通体系、绿色建筑体系，建设绿色产业园区。

本方案成片开发范围内，成片开发片区与周边良好的生态本底相互融合，按照控制性详细规划等相关指标要求，工业企业入驻要符合“三线一单”和产业园区主导产业等相关要求，不降低区域生态环境质量，使项目区域生态环境实现良性循环，实现人与自然、经济发展与资源环境协调、可持续发展。

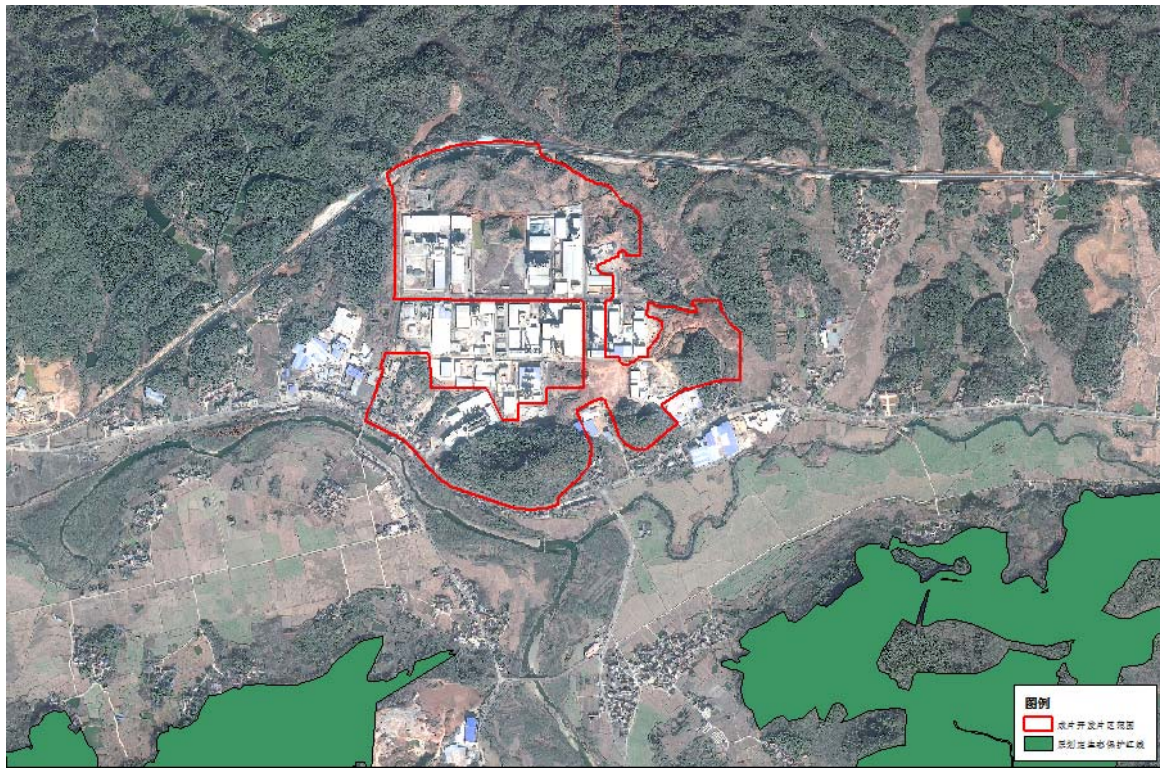
## 六、其他需要说明的情况

### 13. 规划符合性

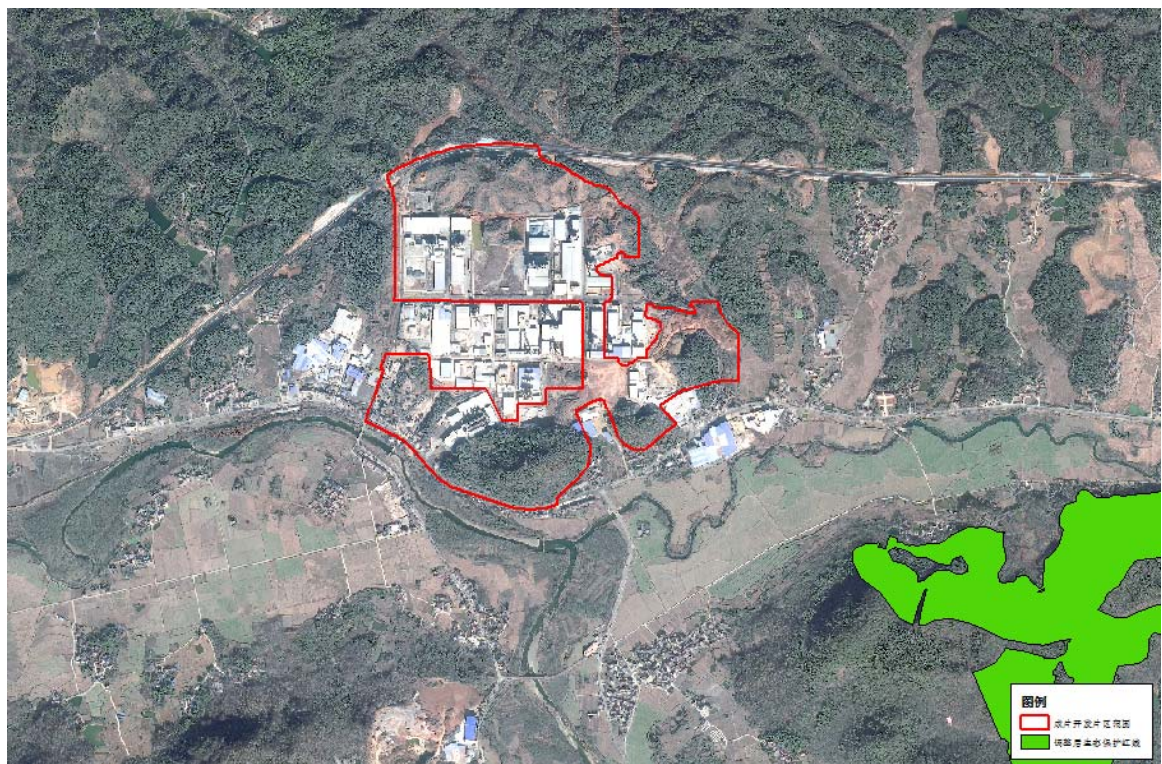
本方案编制依据青阳县国民经济和社会发展第十四个五年规划纲要、青阳县酉华镇总体规划。为做好与上位规划的衔接，本片区全部位于镇总体规划中确定的建设用地范围内，地块规划用途符合《青阳县酉华石安片区控制性详细规划》。同时将当年实施计划纳入对应年份国民经济和社会发展年度计划，并承诺将后续实施计划纳入当年度国民经济和社会发展年度计划。不涉及占用生态保护红线、永久基本农田。



成片开发范围与永久基本农田套合图



成片开发范围与初始划定生态保护红线套合图



成片开发范围与调整后生态保护红线套合图

## 14. 广泛征求意见情况

按照相关法律法规，2022年6月1日，青阳县组织召开青阳县酉华镇石安片区土地征收成片开发方案征求意见会，会议邀请了县人大代表、政协委员，县发改、住建、交通运输、农水、林业、生态环境、科技经信、酉华镇等相关部门专家以及部分企业和群众代表，会议对方案充分讨论，会后对反馈的建议予以吸收采纳、整改后上报。

已通过剩余未被征收土地范围内集体经济组织成员的三分之二以上村民代表同意，其中涉及石安村村村民代表38人，会议实到27人，全部同意本开发方案，收集意见0条。

青阳县自然资源和规划局在政府信息公开网公示了方案主要内容，广泛征求社会公众意见，根据公示期内收到的社会公众意见进一步核实整改后上报。

## **15. 本地土地节约集约利用情况**

不存在县区域内上一年度批而未供土地或者闲置土地处置率未达到 15%，不存在本年度按季度统计处置率仍未达到 15%。本年度按月统计已完成处置任务。

不存在省级以上开发区土地建成率、亩均固定资产投资总额、亩均税收、综合容积率等指标均低于同级别、同类型开发区平均指标值 50%。

不存在城市新区经土地集约利用程度评价认定效率低下。

## **16. 其他有关情况**

不存在已批准实施的土地征收成片开发连续两年未完成方案安排的年度实施计划。

不存在集中建设区内具有土壤污染风险的建设用地地块未达到土壤污染风险管控、修复目标。

不涉及化工园区。

附件：

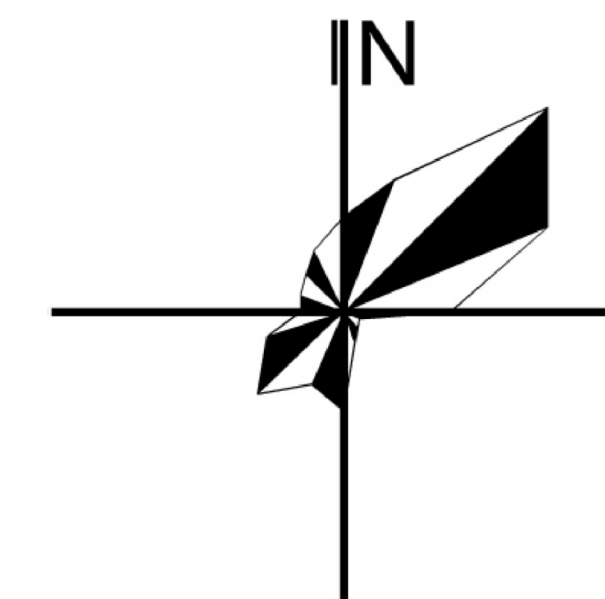
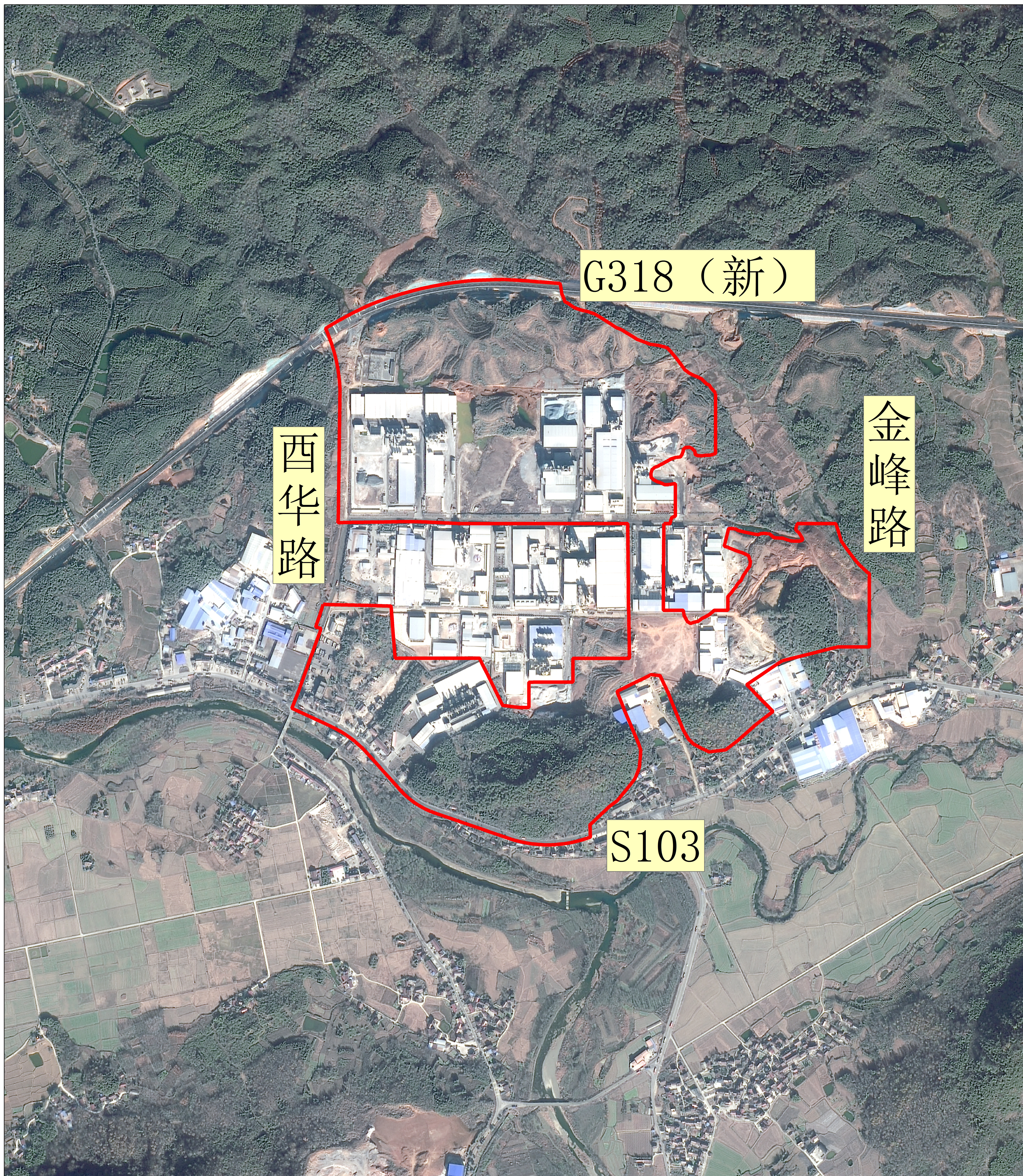
## 1. 青阳县酉华镇石安片区(编号 CZQY341723-2022-3) 基本情况表

单位：公顷（0.0000）

一、集中建设区域现状情况					
位置	青阳县酉华镇石安村				
范围	东至金峰路、南至 S103、西至酉华路、北至 G318（新）				
土地利用现状	地类	面积			
			国有土地	集体土地	拟征收土地
	农用地	57.2114	10.7754	46.4360	46.4360
	建设用地	45.4905	34.3535	11.1370	11.1370
	未利用地	0	0	0	0
共计	102.7019	45.1289	57.5730	57.5730	
二、集中建设区域规划情况					
依据的规划名称	青阳县国民经济和社会发展第十四个五年规划纲要、青阳县酉华镇总体规划				
片区面积	规划主要用途		基础设施、公共服务设施、其他公益性用地		
			面积	占比	
102.7019	工业用地、公园绿地、城镇道路用地、防护绿地、保障性安居工程、机关团体用地等		42.4843	41.37%	
三、成片开发土地征收与供地年度实施计划					
实施年度	征地面积		供地面积		
2022 年	13.8814		13.8814		
2024 年	11.0095		11.0095		
2025 年	32.6821		32.6821		
合计	57.5730		57.5730		

## 2. 青阳县西华镇石安片区位置图

# 青阳县酉华镇石安园区片区用地位置图



0 0.175 0.35 千米

## 图例

 成片开发片区范围

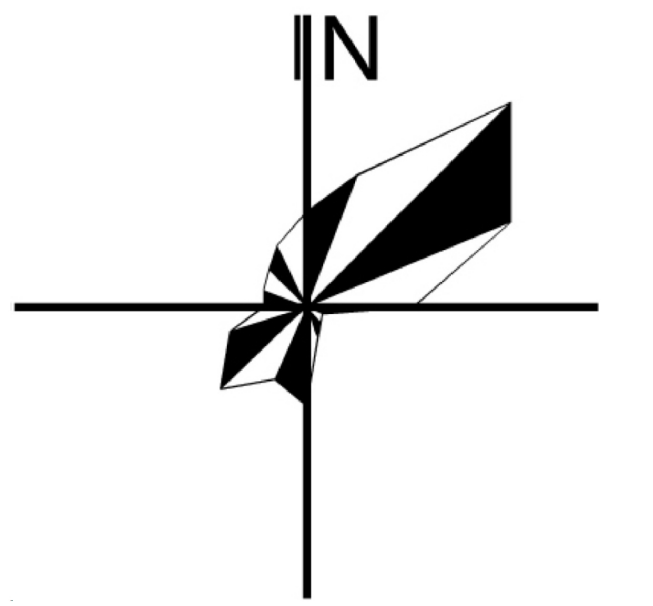
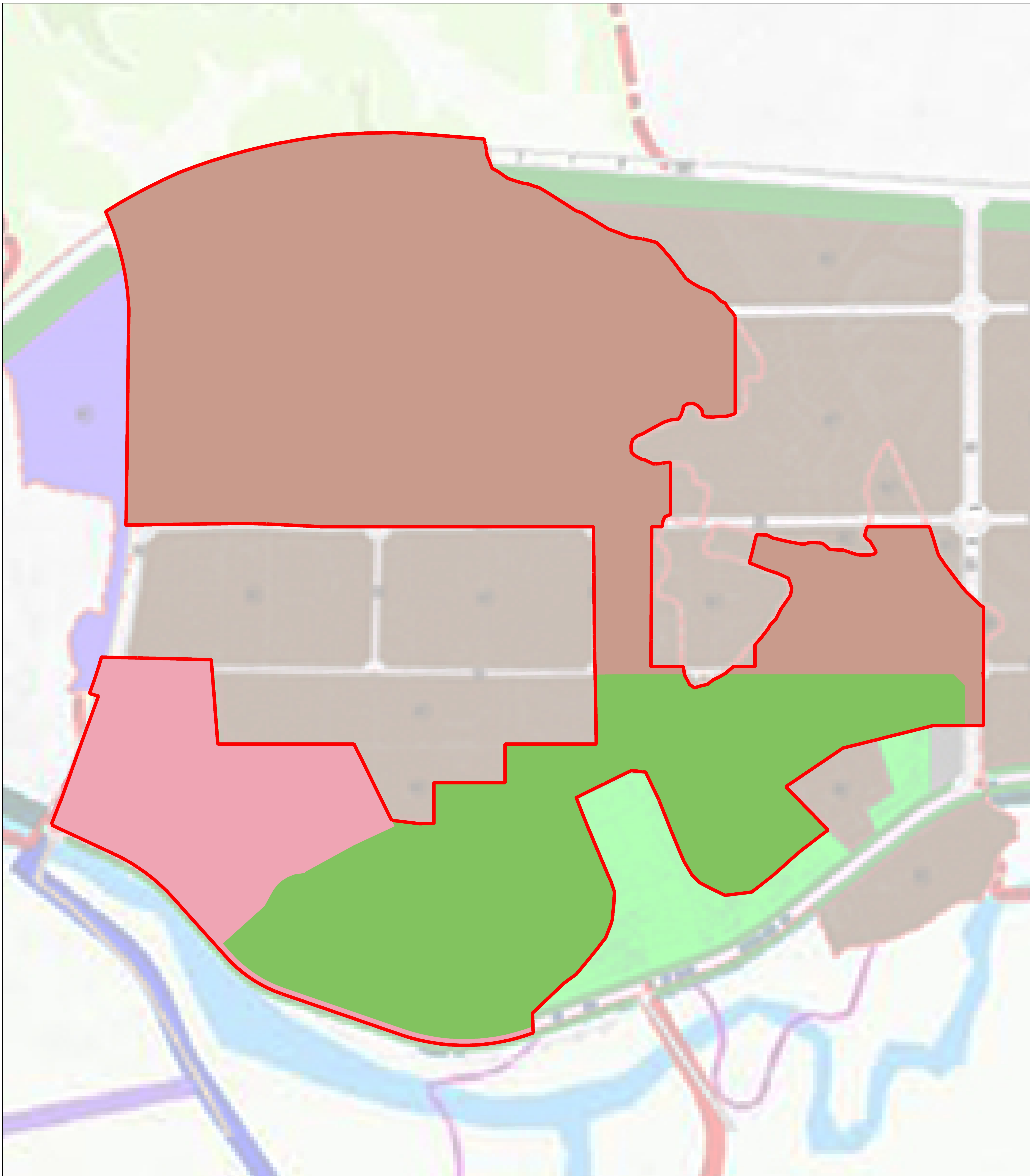
青阳县自然资源和规划局

2000国家大地坐标系  
1985国家高程基准

编制时间：2022.05

### 3. 青阳县酉华镇石安片区分区规划图

# 青阳县酉华镇石安园区片区分区规划图



0 0.1 0.2  
千米

## 图例

-  成片开发片区范围
-  工业发展区
-  综合服务区
-  绿地休闲区

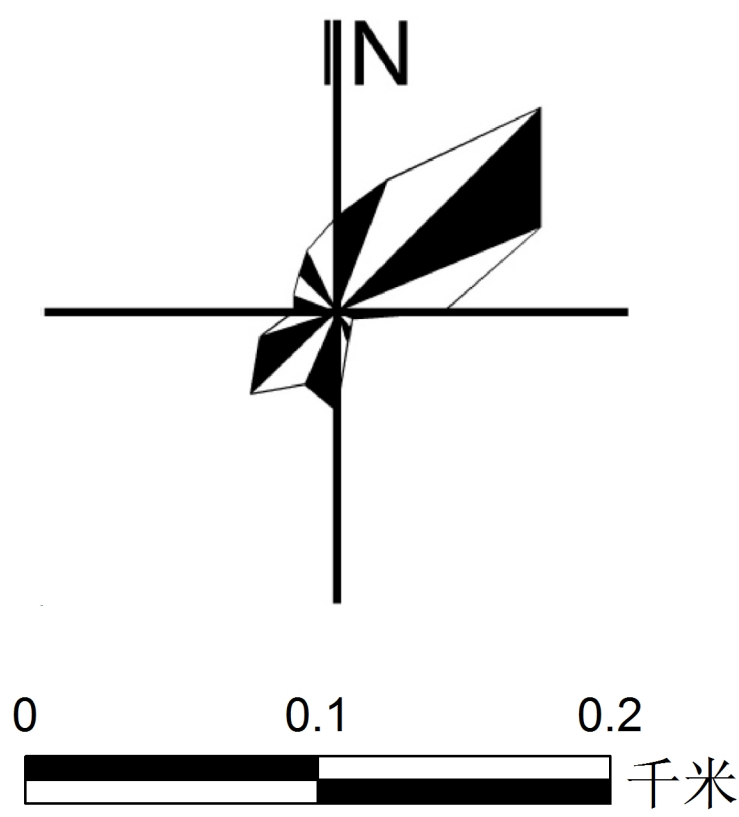
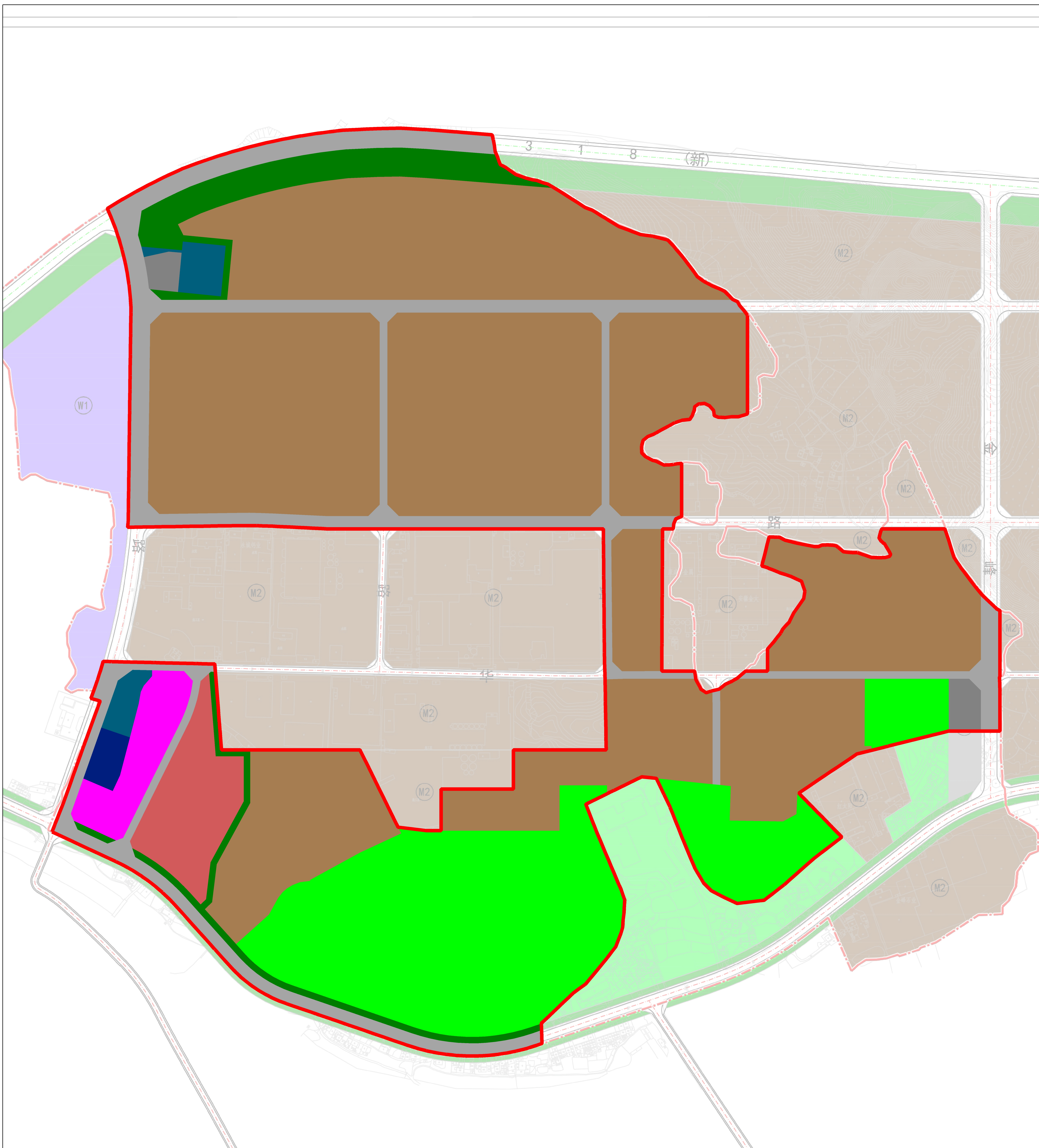
青阳县自然资源和规划局

2000国家大地坐标系  
1985国家高程基准

编制时间：2022.05

#### 4. 青阳县酉华镇石安片区用地规划图

# 青阳县酉华镇石安园区片区用地规划图



## 图例

- 成片开发片区范围
- 保障性安居工程
- 机关团体用地
- 工业用地
- 城镇道路用地
- 交通场站用地
- 供水用地
- 排水用地
- 供电用地
- 公园绿地
- 防护绿地

青阳县自然资源和规划局

2000国家大地坐标系  
1985国家高程基准

编制时间：2022.05

5. 国民经济和社会发展年度计划及市县政府书面证明材料

# 关于青阳县丁桥镇洛家潭等片区土地征收成片开发 方案相关情况说明

根据《中华人民共和国土地管理法》第四十五条规定，按照《自然资源部关于印发〈土地征收成片开发标准〉（试行）的通知》（自然资规〔2020〕5号）和《安徽省土地征收成片开发标准实施细则》（皖自然资规〔2021〕4号）规定，我县编制了丁桥镇洛家潭片区（编号 CZQY341723-2022-1）、酉华镇石安片区（编号 CZQY341723-2022-3）、新河镇老山-1 片区（编号 CZQY341723-2022-4）土地征收成片开发方案，并列入青阳县“十四五”规划中，具体内容以方案文本为准。

特此说明

青阳县发展和改革委员会

2022年4月24日



# 青阳县人民政府文件

青政〔2021〕7号

---

## 青阳县人民政府关于印发青阳县国民经济和社会发展第十四个五年规划和二〇三五年远景目标纲要的通知

各乡镇人民政府，县经济开发区管委会，县政府各部门、各直属机构，驻青各单位，县建投集团：

《青阳县国民经济和社会发展第十四个五年规划和二〇三五年远景目标纲要》业经青阳县第十五届人民代表大会第六次会议审议通过，现印发给你们，请认真贯彻落实。

附件：青阳县国民经济和社会发展第十四个五年规划和  
二〇三五年远景目标纲要



---

抄送：县委各部门，县人大常委会办公室，县政协办公室，县法院、  
检察院，县人武部。

---

青阳县人民政府办公室

2021年3月1日印发

---

# 青阳县国民经济和社会发展第十四个五年 规划和二〇三五年远景目标纲要



## 第五章 强化重大工程项目实施

进一步完善重大项目推进工作机制和分层分级调度机制，压茬推进省、市、县三级重点项目，形成近、中、远项目梯次推进格局。加强项目用地用能等要素保障，对重大投资项目开设绿色通道。围绕中心城区、经济开发区（东河园、木镇园、新河园、童埠新区）、各乡镇中心集镇商贸及工业区等重点片区开发建设，编制实施土地征收成片开发方案，建立土地征收成片开发项目储备库，实施重点项目要素并联审批、平行作业。加大资金投入力度，积极争取国家、省、市资金支持，充分调动社会资本扩大投入，加强招商引资力度。做深做实项目前期工作，加快项目落地实施，早日发挥经济和社会效益。

## 第六章 充分调动全社会积极性

构建内生激励机制，健全市场环境和法治环境，充分发挥政府、社会各界的积极性、主动性和创造性，尊重基层首创精神，汇聚人民群众的力量和智慧，形成全县人民群策群力、共建共享的生动局面。加强规划宣传，着力推进规划实施的信息公开，把加强顶层设计和坚持问计于民统一起来，健全政府与企业、社会的信息沟通和交流机制，促进规划有效实施，主动接受全社会监督。

# 关于青阳县丁桥镇洛家潭等片区土地征收成片开发 方案纳入国民经济和社会发展计划的证明

青阳县丁桥镇洛家潭、酉华镇石安、新河镇老山-1 片区土地征收成片开发方案已纳入青阳县 2022 年国民经济和社会  
发展计划。

特此证明

附件:青阳县 2022 年国民经济和社会发展计划(封面和  
相关内容摘录页)

青阳县发展和改革委员会

2022年4月24日





# 青阳人大

rd.qyxgov.cn

[首页](#)[新闻中心](#)[人大概况](#)[依法履职](#)[代表工作](#)[会议之窗](#)[一府一委两院](#)[乡镇人大](#)

## 青阳县第十六届人民代表大会第一次会议关于青阳县2021年国民经济和社会发展规划执行情况与2022年计划的决议

浏览次数：4

(2022年1月6日青阳县第十六届人民代表大会第一次会议通过)

青阳县第十六届人民代表大会第一次会议审查了县人民政府提出的《关于青阳县2021年国民经济和社会发展规划执行情况与2022年计划草案的报告》及青阳县2022年国民经济和社会发展规划草案。会议决定批准这个报告，批准青阳县2022年国民经济和社会发展规划。

# 青阳县 2021 年国民经济和社会发展规划执行情况与 2022 年发展计划报告

—2022 年 1 月 4 日通过青阳县第十六届人民代表大会第一次会议审议  
县发展和改革委员会

各位代表：

受县政府委托，现就青阳县 2021 年国民经济和社会发展规划执行情况与 2022 年发展计划（草案）报告如下，请予审议。

## 一、2021 年国民经济和社会发展规划执行情况

2021 年，是“十四五”开局之年，在县委、县政府坚强领导下，在县人大及其常委会的监督指导下，在县政协关心支持下，全县上下牢记初心使命，立足新发展阶段，贯彻新发展理念，构建新发展格局，统筹推进疫情防控和经济社会发展各项工作，较好完成县十五届人大六次会议审议批准的 2021 年国民经济和社会发展规划，顺利实现“十四五”良好开局。

初步预计：地区生产总值 166 亿元，增长 12%、高于人代会目标 3.5 个百分点；规模工业增加值增长 11%，高于人代会目标 2 个百分点；新增规模工业企业 19 户，高于人代会目标 7 户；一般公共预算收入 10.67 亿元，增长 8.9%，高于人代会目标 2.4 个百分点；固定资产投资增长 16%，高于人代会目标 4 个百分点；社会消费品零售总额增长 15%，高于人代会目标 5 个百分点；外贸进出口 7600 万美元，高于人代会目标 2100 万美元；实际利用外资 11300 万美元，高于人代会目标 800

万平方米厂房及镁合金板材、方向盘骨架、精密零部件等 3 个深加工项目加快建设，实施童埠港改扩建、铜九铁路货运站能力提升工程，启动配套矿山、运输廊道建设。二是加快池黄高铁、S358 青阳段、S219 改建工程建设，力争合池高铁开工建设，扎实做好池宣高铁、池宣高速、通用机场、S221 机场大道等前期工作，推进港口资源整合提升，加快打造皖南重要交通枢纽；综合整治 G3 高速县城出入口交通环境。三是实施亿元产业项目 70 个以上，推动柯力物联网、金合二期、京工铝材、中构装备、泉安电子、易事特、泫氏技改、广源建材等项目建成投产。四是强化要素保障，编制土地征收成片开发方案，实施补充耕地 500 亩以上，争取建设用地指标 1000 亩以上，完成土地供应 3000 亩以上。五是加大中央及省预算内项目和专项债券申报力度，全年争取各类项目、债券资金 10 亿元以上。

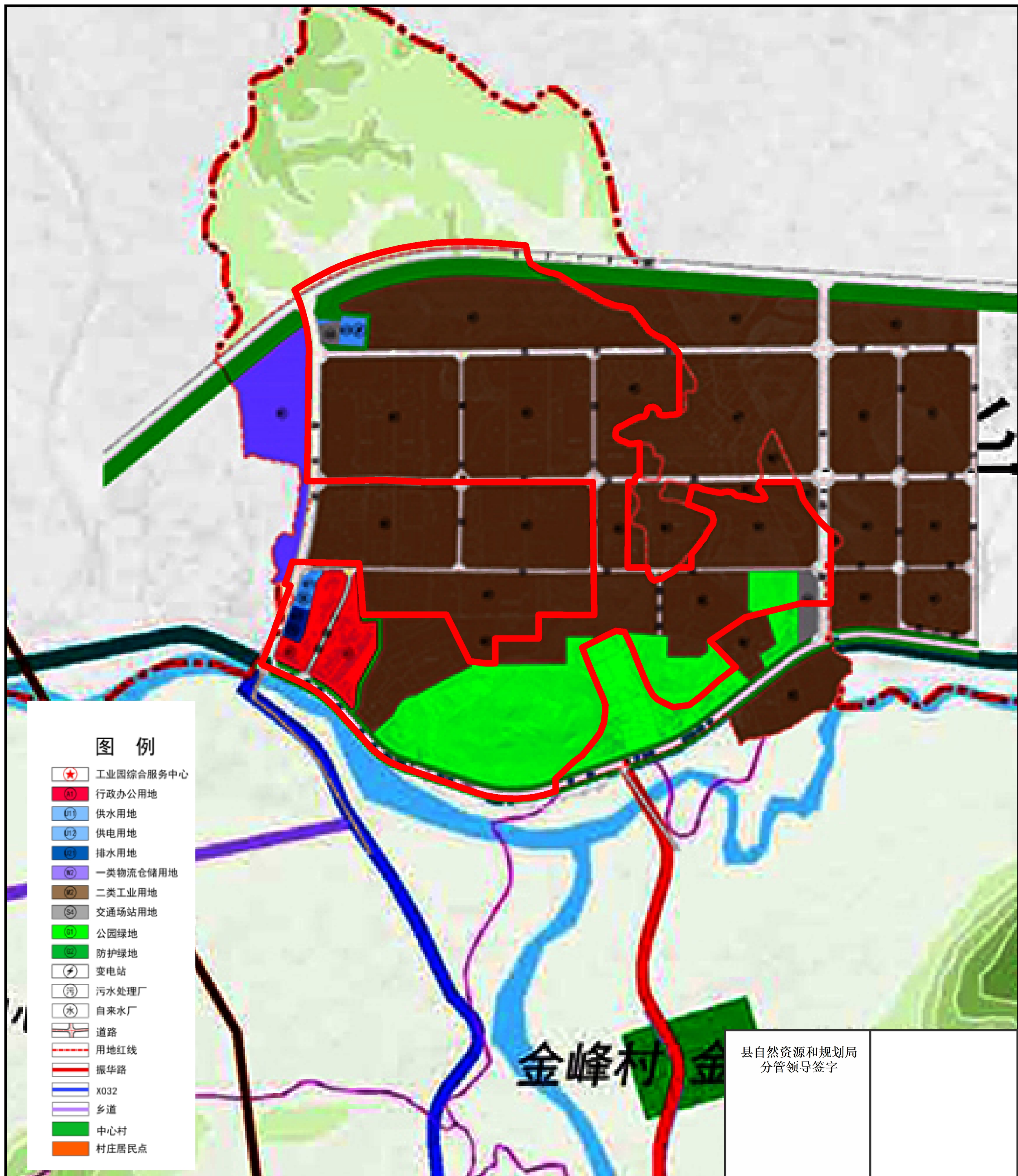
**（五）加快推进城乡一体发展。**一是全面拉开高铁片区建设帷幕，开工建设 1.5 万平方米高铁站站房，有序推进站前广场基础设施建设，力争交通路网、落客平台、管网设施、“四电”工程同步施工，科学规划产业布局，初步形成“站产城一体化”发展格局。二是加快城市更新步伐，建成七步泉路等 4 处道排工程、天柱路改造工程，推进城区危房整治，城镇老旧小区改造，进一步改善人居环境。三是做活城市服务经济，启动南部新城商业街建设，加快打造环芙蓉湖夜游经济圈。四是深化文明创建“五大整治”行动，完成富阳河沿河小区雨污水

## 6. 征求意见相关证明材料

7. 依据的市（县）国土空间总体规划局部图、依法批准的  
详细规划局部图

# 青阳县西华镇总体规划（2015-2030年）

## （局部放大图）



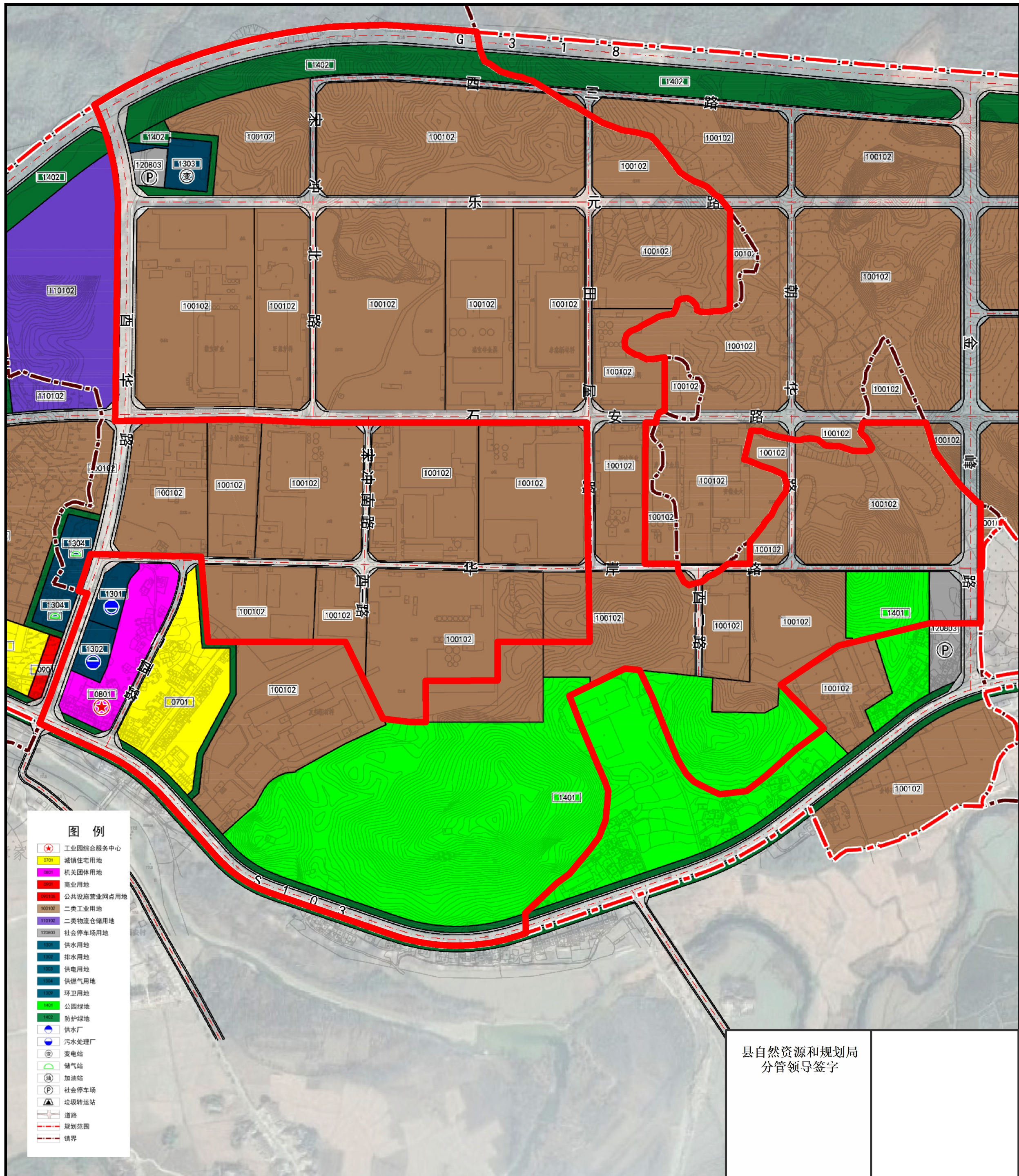
### 图例

- 工业园综合服务中心
- A1 行政办公用地
- U11 供水用地
- U12 供电用地
- U2 排水用地
- W2 一类物流仓储用地
- M2 二类工业用地
- S4 交通场站用地
- G1 公园绿地
- G2 防护绿地
- 变电站
- 污水处理厂
- 自来水厂
- 用地红线
- 振华路
- X032
- 乡道
- 中心村
- 村庄居民点

县自然资源和规划局  
分管领导签字

金峰村 金

# 青阳县西华石安片区控制性详细规划 (局部放大图)



- 图例**
- 工业园综合服务中心
  - 0701 城镇住宅用地
  - 0801 机关团体用地
  - 0901 商业用地
  - 090106 公共设施营业网点用地
  - 100102 二类工业用地
  - 110102 二类物流仓储用地
  - 120803 社会停车场用地
  - 1301 供水用地
  - 1302 排水用地
  - 1303 供电用地
  - 1304 供气用地
  - 1305 环卫用地
  - 1401 公园绿地
  - 1402 防护绿地
  - 供水厂
  - 污水处理厂
  - 变电站
  - 储气站
  - 加油站
  - 社会停车场
  - 垃圾转运站
  - 道路
  - 规划范围
  - 镇界

县自然资源和规划局  
分管领导签字

8. 依据的市（县）国土空间总体规划、详细规划的批准文件复印件

# 青阳县人民政府

---

青政秘〔2015〕175号

## 青阳县人民政府关于青阳县酉华镇总体规划(2015-2030)的批复

酉华镇人民政府:

报来《关于请求批准青阳县酉华镇总体规划(2015-2030年)的报告》(酉政〔2015〕36号)收悉。经县政府研究,现批复如下:

一、原则同意《青阳县酉华镇总体规划(2015-2030年)》(以下简称《规划》),期限为2015-2030年,其中近期到2018年,中期至2023年,远期至2030年。

二、同意《规划》确定的发展目标与战略,做好统筹城乡经济社会发展工作,加强区域协作与分工,力争将酉华镇建设成为经济发达、设施完善、生态文明的现代化新型工业重镇。

三、同意《规划》确定的城镇范围和镇区规划范围。

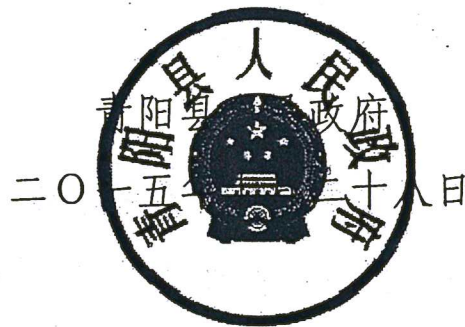
1、镇域范围：为酉华镇行政区规划的范围，面积为 117.7 平方公里。

2、镇区规划范围：镇区跨 X032 县道两侧发展，整体呈条块状，镇区规划控制范围为 19.13 公顷。

四、在集镇规划实施中要注重地址勘查，审批建设用地要符合国家法律法规和相关规定，防止各类地址灾害发生。

五、做好酉华镇规划区内的环境保护工作，按照生态保护范围，强化生态保护，促进人与自然和谐发展。

六、《规划》是酉华镇建设和管理的重要法律和依据，要广泛宣传，强化全民规划意识；在总体规划的基础上，抓紧编制和完善控制性详细规划和相关专项规划；健全集镇区规划管理机构 and 各项规章制度，依法管理，严格执法，确保规划顺利实施；县住建委要加强对《规划》的指导、监督和检查。



主题词：工业 规划 批复

---

青阳县人民政府办公室

2015年10月28日印

共印10份

# 青阳县人民政府

青政秘〔2022〕37号

## 青阳县人民政府关于西华镇石安工业片区 控制性详细规划的批复

西华镇人民政府：

报来《关于呈请批准西华镇石安工业片区控制性详细规划的请示》（西政〔2022〕95号）收悉。经研究，现批复如下：

一、原则同意《西华镇石安工业片区控制性详细规划》。规划四至范围为西至国道318与省道219交汇处、南至省道219、北至国道318、东至乔木乡塔山村，总用地面积270.66公顷。

二、请你镇严格规划管理，加强对该控制性详细规划实施的指导和监督，有序推进西华镇石安工业片区的建设和发展。

此复。



抄送：县自然资源和规划局。

## 9. 矢量数据光盘